



Ausschreibung

Stand: 16.02.2024

Autor: Sportfreunde Neuseenland e.V.



www.muldental-triathlon.de
2. Triathlon-Bundesliga / eins energie-Sprint /
Veolia-Team-Triathlon / IKK classic Firmencup /
Sparkassen-Super-Sprint

Inhaltsverzeichnis

| | |
|--|----|
| Inhaltsverzeichnis..... | 2 |
| 1 Wichtige Informationen..... | 4 |
| 1.1 Wann?..... | 4 |
| 1.2 Wo? | 4 |
| 1.3 Anmeldung..... | 4 |
| 1.4 Organisationspauschale | 4 |
| 1.5 Zeitplan | 5 |
| 1.6 Mindestalter..... | 7 |
| 1.7 Sicherheit | 7 |
| 1.8 Zeitmessung..... | 7 |
| 1.9 Service | 7 |
| 1.10 Rücktrittsreglung..... | 8 |
| 1.11 Ummeldung..... | 8 |
| 1.12 Parkplätze | 8 |
| 2 Wettkampfinformationen..... | 9 |
| 2.1 Wettkampfeinweisung..... | 9 |
| 2.2 Wettbewerbe & Distanzen | 9 |
| 2.3 Strecke | 10 |
| 2.3.1 Schwimmen..... | 10 |
| 2.3.2 Radfahren..... | 10 |
| 2.3.3 Laufen | 11 |
| 2.4 Wertung | 11 |
| 2.4.1 2. Triathlon-Bundesliga..... | 11 |
| 2.4.2 eins energie-Sprint..... | 11 |
| 2.4.3 Olympische Distanz/ Kurzdistanz..... | 12 |

| | | |
|-------|-------------------------------|----|
| 2.4.4 | Veolia-Team-Triathlon..... | 12 |
| 2.4.5 | Sparkassen-Super-Sprint | 12 |
| 2.4.6 | IKK classic Firmencup..... | 12 |
| 2.5 | Wettkampfbestimmungen..... | 13 |
| 2.6 | Wechselbereiche..... | 13 |
| 2.7 | Startnummern..... | 14 |
| 2.8 | Windschattenhandling..... | 14 |
| 2.9 | Pitstop | 14 |
| 3 | Veranstalter | 14 |

1 Wichtige Informationen

1.1 Wann?

Sonntag, 18.08.2024

1.2 Wo?

Start & Ziel

Parkplatz Floßplatz
 Floßplatz 1
 04668 Grimma

Wechselzone

Parkplatz Floßplatz
 Floßplatz 1
 04668 Grimma

Organisationsbüro am Wettkampftag & Abholung der Startunterlagen

Parkplatz Floßplatz
 Floßplatz 1
 04668 Grimma

1.3 Anmeldung

- Für die Wettbewerbe eins energie-Sprint, Olympische Distanz, Veolia-Team-Triathlon, IKK classic Firmencup und Sparkassen-Super-Sprint findet die Anmeldung online unter www.muldental-triathlon.de statt.
 - Anmeldestart: 01.01.2024
 - **Anmeldeschluss: 11.08.; 23:59 Uhr oder bei Erreichen des Teilnehmerlimits pro Wettbewerb**
- Für die Wettbewerbe der 2. Triathlon Bundesliga erfolgt die Anmeldung über den Ligaleiter.

1.4 Organisationspauschale

| | Bis 17.03.2024 | Bis 26.05.2024 | Bis 11.08.2024 |
|-------------------------|---------------------------------|----------------|----------------|
| 2. Triathlon-Bundesliga | Entsprechend der Ligaregularien | | |
| eins energie-Sprint | 42,00 € | 46,00 € | 50,00 € |
| Olympische Distanz* | 45,00 € | 55,00 € | 65,00 € |
| Sparkassen-Super-Sprint | 36,00 € | 42,00 € | 48,00 € |
| Veolia-Team-Triathlon | 42,00 € | 46,00 € | 50,00 € |
| IKK classic Firmencup | 36,00 € | 36,00 € | 36,00 € |

* Für die **Olympische Distanz** muss bei Abholung der Startunterlagen ein gültiger Startpass vorgelegt werden. Besitzt der Teilnehmende keinen gültigen Startpass, ist eine Tageslizenz in bar (**20,00 Euro**) vor Ort zu erwerben. Für die Wettbewerbe eins energie-Sprint, Sparkassen-Super-Sprint, Veolia-Team-Triathlon und IKK classic-Firmencup wird kein Startpass bzw. Tageslizenz benötigt

- Das Startgeld wird innerhalb von ca. 7 Tagen nach der Onlineanmeldung vom angegebenen Konto abgebucht. Bitte sorgt für eine ausreichende Deckung des Kontos. Ggf. anfallende Kosten und Gebühren für nicht eingelöste Lastschriften sind durch den Kontoinhaber:in zu tragen.
- Bei Anmeldungen zum IKK classic Firmencup wird mit der Anmeldebestätigung eine Rechnung versendet, welche innerhalb der angegebenen Zahlungsfrist zu begleichen ist.
- Die Anmeldung wird erst nach Eingang des Startgeldes gültig.

1.5 Zeitplan

Samstag, 17.08.2024

| Uhrzeit | Was? | Wettbewerb |
|---------------|--------------------------|------------------|
| 17:00 – 20:00 | Abholung Startunterlagen | Alle Wettbewerbe |

Sonntag, 18.08.2024

| Uhrzeit | Was? | Wettbewerb |
|---------------|---------------------------|--------------------------------------|
| 07:30 – 09:45 | Abholung Startunterlagen* | 2. Triathlon-Bundesliga |
| 08:00 – 08:45 | Check-in WZ Floßplatz | 2.Triathlon-Bundesliga Frauen |
| 08:45 – 08:55 | Einschwimmen | 2.Triathlon-Bundesliga Frauen |
| 09:00 | Start | 2.Triathlon-Bundesliga Frauen |
| 09:15 – 10:15 | Check-in WZ Floßplatz | 2.Triathlon-Bundesliga Männer |
| 10:15 – 10:25 | Einschwimmen | 2.Triathlon-Bundesliga Männer |
| 10:30 | Start | 2.Triathlon-Bundesliga Männer |
| 08:00 – 10:00 | Abholung Startunterlagen* | Olympische Distanz |
| 09:00 – 11:00 | Abholung Startunterlagen* | Sparkassen-Super-Sprint |

| | | |
|---------------|---------------------------|--|
| 09:40 – 10:30 | Check-In WZ Floßplatz | Olympische Distanz |
| 10:45 – 10:55 | Einschwimmen | Olympische Distanz |
| 11:00 | Start | Olympische Distanz |
| 09:50 – 10:45 | Check-out WZ Floßplatz | 2.Triathlon-Bundesliga Frauen |
| 11:15 – 12:10 | Check-out WZ Floßplatz | 2.Triathlon-Bundesliga Männer |
| ca. 12:00 | Siegerehrung | 2. Triathlon-Bundesliga |
| 10:35 – 11:35 | Check-in WZ Floßplatz | Sparkassen-Super-Sprint |
| 11:30 – 11:40 | Einschwimmen | Sparkassen-Super-Sprint |
| 11:45 | Start | Sparkassen-Super-Sprint |
| 10:00 – 12:00 | Abholung Startunterlagen* | eins energie-Sprint / Veolia-Team-Triathlon |
| 12:15 – 13:10 | Check-out WZ Floßplatz | Sparkassen-Super-Sprint |
| 12:00 – 12:45 | Check-in WZ Floßplatz | eins energie-Sprint / Veolia-Team-Triathlon |
| 12:45 – 12:55 | Einschwimmen | eins energie-Sprint / Veolia-Team-Triathlon |
| 13:00 | Start | eins energie-Sprint / Veolia-Team-Triathlon |
| ca. 13:30 | Siegerehrung | Sparkassen-Super-Sprint |
| 13:30 – 15:00 | Check-out WZ Floßplatz | Olympische Distanz |
| 14:00 – 15:00 | Check-out WZ Floßplatz | eins energie-Sprint / Veolia-Team-Triathlon |
| ca. 15:00 | Siegerehrung | Olympische Distanz / eins energie-Sprint / Veolia-Team-Triathlon |

* Abholung der Startunterlagen erfolgt im alten Rathaus in Grimma (Markt 27, 04668 Grimma)

1.6 Mindestalter

- Je nach Wettkampf gelten unterschiedliche Mindestalter:
 - Sparkassen-Super-Sprint: Teilnahme ab 12 Jahren
 - Veolia-Team-Triathlon: Teilnahme ab 14 Jahren
 - eins energie-Sprint: Teilnahme ab 16 Jahren
 - olympische Distanz/ Kurzdistanz: Teilnahme ab 18 Jahren
- Schüler:in und Jugendliche bis zur Vollendung des 18. Lebensjahres benötigen eine Einverständniserklärung des Erziehungsberechtigten, welche bei Abholung der Startunterlagen abgegeben werden muss.

1.7 Sicherheit

- Es besteht absolute Helmpflicht.
- Verwendete Räder müssen in technisch einwandfreiem Zustand sein.
- Im Start- und Zielbereich sowie auf der Strecke ist für ärztliche Versorgung gesorgt.
- Innerhalb der Wechselzonen muss das Rad geschoben werden.
- Auch beim Schieben des Rades muss der Helm-Kinnriemen geschlossen sein.
- Erst hinter der Markierung darf auf das Fahrrad aufgestiegen werden.
- Für die Sicherheit der Ausrüstung ist jeder Teilnehmer selbst verantwortlich.
- Das Tragen von Kopfhörern, auch während des Laufes, ist verboten. Eine Missachtung dieses Verbotes kann die Disqualifikation nach sich ziehen.

1.8 Zeitmessung

- Die Zeitnahme erfolgt berührungslos per Transponder, welcher während des gesamten Wettkampfes am linken Fußgelenk zu tragen ist.
- Es werden für alle Teilbereiche des Wettkampfes Zwischenzeiten registriert.
- Die Transponder werden sofort nach Zieldurchlauf abgegeben. Athlet:innen, die den Wettkampf aus verschiedenen Gründen nicht regulär beenden können, haben ihren Transponder bis spätestens eine Stunde nach dem letzten Zieleinlauf ihres Wettbewerbes im Nachzielbereich abzugeben. Andernfalls werden den Athlet:innen 85,00 € in Rechnung gestellt.
- Die Radausgabe erfolgt nur, wenn der Transponder durch den Athlet:in abgegeben wurde.

1.9 Service

- Verpflegung im Start- und Zielbereich
- kostenfreie Parkplätze am Veranstaltungsgelände
- Umkleidemöglichkeiten
- Veröffentlichung der Ergebnisse nach Ende der Veranstaltung im Internet

- Urkundendruck im Internet
- Veröffentlichung von Informationen zu den Teilnehmerfotos auf der Website
- Zeitnahme mit Chipsystem und Zwischenzeiten
- Absicherung der Wettkampfstrecke
- Medizinische Versorgung
- Finisher-Medaille
- Bereitstellung der Badekappen

1.10 Rücktrittsregelung

Bei Rücktritt/Stornierungen bieten wir unseren Teilnehmer:innen bis zum 26.05.2024 grundsätzlich drei Möglichkeiten:

- Weitergabe des Startplatzes an eine andere Person
- Wildcard für nächstes Jahr
- Erstattung der Anmeldegebühr abzüglich 10,00 € Gebühren

Nach dem 26.05.2024 ist nur noch die Weitergabe des Startplatzes an eine andere Person möglich.

Bitte setze Dich aber in jedem Fall mit uns in Verbindung. Für alle drei Möglichkeiten benötigst Du eine schriftliche Bestätigung unsererseits.

Ab dem 11.08.2024 gibt es keine Stornierungsmöglichkeiten mehr.

Am Veranstaltungstag ist eine Ummeldung vor Ort (im Org-Büro) möglich (Ummeldegebühr 5,00 Euro), allerdings wird dann keine neue Startnummer ausgegeben.

1.11 Ummeldung

Alle Ummeldungen können selbständig über den in der Anmeldung befindlichen Änderungslink vorgenommen werden. Eine separate Information des Veranstalters ist nicht notwendig. Eine geänderte Anmeldebestätigung wird automatisch an die hinterlegte E-Mail-Adresse versendet.

Ummeldungen von Distanz, Weitergabe des Startplatzes und alle sonstigen Änderungen sind bis 26.05.2024 kostenfrei und kosten danach 5,00 Euro Bearbeitungsgebühr.

1.12 Parkplätze

Kostenfreie Parkplätze sind auf dem Volkshausplatz eingerichtet. Die Parkplätze vor dem REWE gehören nicht dazu und werden kostenpflichtig verfolgt.

2 Wettkampfinformationen

2.1 Wettkampfeinweisung

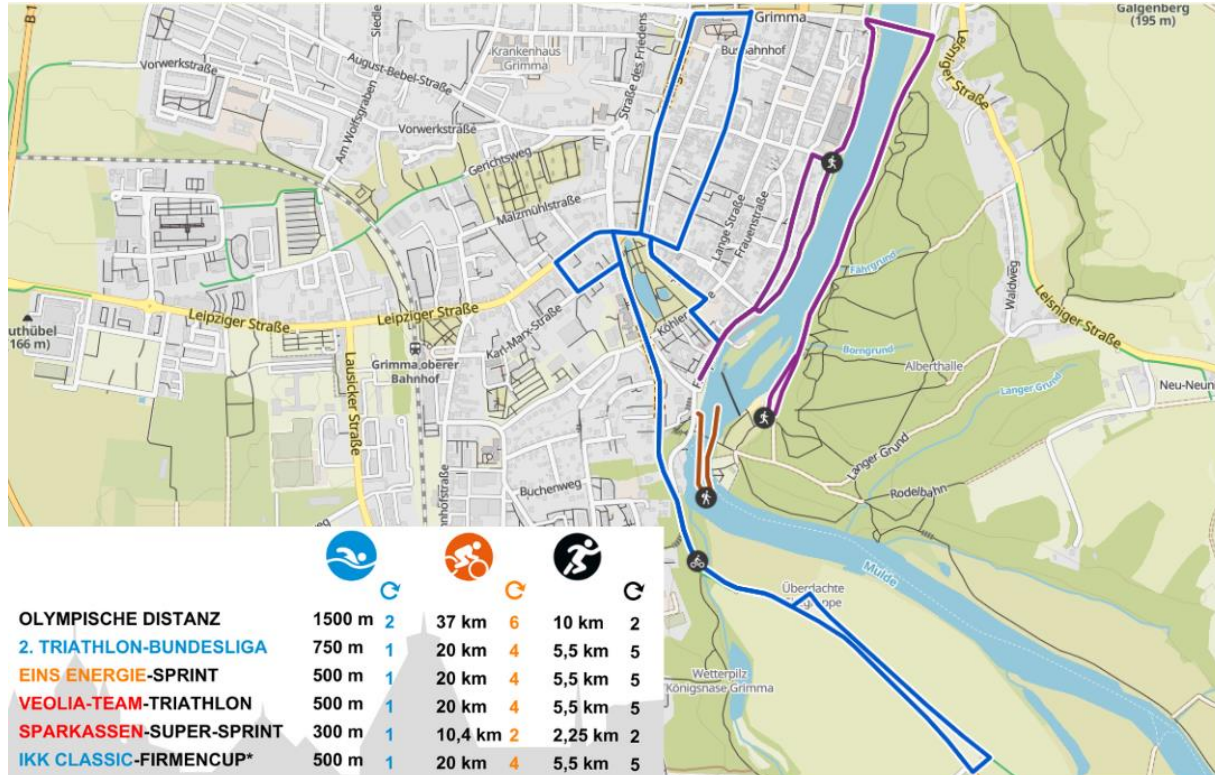
- Ein ausführliches Briefing wird ca. 1 Woche vor der Veranstaltung an alle Teilnehmer:innen für Ihren Wettkampf per E-Mail an, die bei der Online-Anmeldung hinterlegte Adresse versendet.
- 15 min. vor dem Start erfolgt im Vorstartbereich ein abschließendes Kurzbriefing. Hier besteht Teilnahmepflicht.
- Für die Teamleiter:innen der 2. Triathlon-Bundesliga gibt es am 16.08. oder 17.08. um 20 Uhr ein Briefing, welches online oder vor Ort durchgeführt wird. Es besteht Teilnahmepflicht.

2.2 Wettbewerbe & Distanzen

| | Format | Schwimmen | Radfahren | Laufen | Teilnehmerlimit |
|------------------------------------|--------------------|-----------|-----------|--------|-------------------------|
| 2. Triathlon Bundesliga | Sprint | 750 m | 18,4 km | 5,5 km | Nach den Ligaregularien |
| eins energie-Sprint | Sprint | 500 m | 19,2 km | 5,5 km | 150 Einzelstarter:innen |
| Olympische Distanz/ Kurzdistanz | Olympische Distanz | 1500 m | 40 km | 10 km | 100 Einzelstarter:innen |
| Veolia-Team-Triathlon | Sprint | 500 m | 19,2 km | 5,5 km | 14 Teams |
| IKK classic Firmencup | Sprint | 500 m | 19,2 km | 5,5 km | |
| Sparkassen-Super-Sprint | Super-Sprint | 300 m | 10,2 km | 2,5 km | 40 Einzelstarter:innen |

- Ein Team des Veolia-Team-Triathlons besteht aus mindestens 2 Athlet:innen. In diesem Team kann ein Athlet 2 Disziplinen übernehmen. Für Jugendliche vor Vollendung des 18. Lebensjahres dürfen keine zwei Einzeldisziplinen nacheinander absolviert werden.
- Bei dem Wechsel werden die Startnummer sowie der Transponder übergeben. Die Übergabe erfolgt ausschließlich im vorgesehen Wechselbereich der jeweiligen Wechselzone.
- Bei der 2. Triathlon Bundesliga sind nur über den Ligaausschuss gemeldeten Vereine und bestätigte Athlet:innen startberechtigt.

2.3 Strecke



2.3.1 Schwimmen

- Geschwommen wird im Staubereich der Mulde.
- Die Wendepunktstrecke im Staubereich der Mulde ist mit Bojen markiert.
 - Sparkassen-Super-Sprint: nach 1. Boje wenden
 - eins Energie-Sprint: nach 2. Boje wenden
 - Bundesliga/olympische Distanz: nach 3. Boje wenden (2 Runden bei der olympischen Distanz)
- Die Strecke muss von den Athlet:innen einmal durchschwommen werden.
- Nach jeweils der Hälfte der Strecke, die gegen eine leichte Strömung geschwommen wird, gibt es einen Wendepunkt. Dieser wird umschwommen und die gleiche Strecke wieder, jetzt mit der Strömung, Richtung Startbereich zurückgelegt.
- Bei stärkerer Strömung behält sich der Veranstalter in Abstimmung mit der Wettkampfleitung eine Verkürzung der Schwimmstrecke vor.

2.3.2 Radfahren

- Die ca. 4,5 km lange voll gesperrte Radrunde befindet sich ausschließlich im Stadtgebiet. Sie beginnt an der Wechselzone „Floßplatz“ und endet an der Wechselzone „Floßplatz“.

- Nach 3 vollständigen Runden endet die vierte zu fahrende Runde auf dem Floßplatz.
- Bei der Sparkassen-Super-Sprint-Distanz sind nur 2 Radrunden zu fahren.
- Die Anzahl der Runden sind vom Athlet:innen selbst zu zählen.
- Der Veranstalter führt lediglich eine Rundenkontrolle mittels Transponder durch.

2.3.3 Laufen

- Die Laufstrecke durch die Grimmaer Innenstadt ist je Runde 1 km lang und muss bei allen Wettkämpfen außer der Sparkassen-Super-Sprint-Distanz (2 Lauf-Runden) 5-mal gelaufen werden. Es gibt eine Rundenanzeige für die gelaufenen Runden.
- Auf der Laufrunde befindet sich ein Verpflegungspunkt mit Wasser.

2.4 Wertung

2.4.1 2. Triathlon-Bundesliga

Die Wertung ist in der Ligaordnung festgelegt.

2.4.2 eins energie-Sprint

- Gesamtwertung Männer und Frauen Platz 1-3
- Altersklassenwertung nach der aktuell gültigen Sportordnung der DTU getrennt nach Geschlecht (Platz 1)

| | |
|------------------------------------|---------------------------------|
| Altersklasse 16-17 (16 - 17 Jahre) | Altersklasse 50 (50 – 54 Jahre) |
| Altersklasse 18-19 (18 – 19 Jahre) | Altersklasse 55 (55 – 59 Jahre) |
| Altersklasse 20 (20 – 24 Jahre) | Altersklasse 60 (60 – 64 Jahre) |
| Altersklasse 25 (25 – 29 Jahre) | Altersklasse 65 (65 – 69 Jahre) |
| Altersklasse 30 (30 – 34 Jahre) | Altersklasse 70 (70 – 74 Jahre) |
| Altersklasse 35 (35 – 39 Jahre) | Altersklasse 75 (75 – 79 Jahre) |
| Altersklasse 40 (40 – 44 Jahre) | Altersklasse 80 (80 – 84 Jahre) |
| Altersklasse 45 (45 – 49 Jahre) | Altersklasse 85 (85 – 89 Jahre) |
- Wertung im STV-Cup nach dem ausgeschriebenen Wertungsmodus. Dieser kann unter www.triathlon-sachsen.de eingesehen werden.

2.4.3 Olympische Distanz/ Kurzdistanz

- Gesamtwertung Männer und Frauen Platz 1-3
- Altersklassenwertung nach der aktuell gültigen Sportordnung der DTU getrennt nach Geschlecht (Platz 1)

| | |
|------------------------------------|---------------------------------|
| Altersklasse 18-19 (18 – 19 Jahre) | Altersklasse 55 (55 – 59 Jahre) |
| Altersklasse 20 (20 – 24 Jahre) | Altersklasse 60 (60 – 64 Jahre) |
| Altersklasse 25 (25 – 29 Jahre) | Altersklasse 65 (65 – 69 Jahre) |
| Altersklasse 30 (30 – 34 Jahre) | Altersklasse 70 (70 – 74 Jahre) |
| Altersklasse 35 (35 – 39 Jahre) | Altersklasse 75 (75 – 79 Jahre) |
| Altersklasse 40 (40 – 44 Jahre) | Altersklasse 80 (80 – 84 Jahre) |
| Altersklasse 45 (45 – 49 Jahre) | Altersklasse 85 (85 – 89 Jahre) |
| Altersklasse 50 (50 – 54 Jahre) | |

2.4.4 Veolia-Team-Triathlon

- Gesamtteamwertung für die Plätze 1 bis 3
 - Frauenteam
 - Männerteam
 - Mixed-Team
- Bei einer Staffel müssen mindestens 2 Teilnehmer:innen an den Start gehen.
- In einer Staffel kann eine Person 2 Disziplinen absolvieren.
 - Von Jugendlichen vor Vollendung des 18. Lebensjahres dürfen keine zwei Einzeldisziplinen nacheinander absolviert werden

2.4.5 Sparkassen-Super-Sprint

- Gesamtwertung Männer und Frauen Platz 1-3
- Altersklassenwertung nach der aktuell gültigen Sportordnung der DTU getrennt nach Geschlecht (Platz 1)

| | |
|------------------------------------|---------------------------------|
| Schüler A (12 – 13 Jahre) | Altersklasse 45 (45 – 49 Jahre) |
| Jugend B (14 – 15 Jahre) | Altersklasse 50 (50 – 54 Jahre) |
| Altersklasse 16-17 (16 – 17 Jahre) | Altersklasse 55 (55 – 59 Jahre) |
| Altersklasse 18-19 (18 – 19 Jahre) | Altersklasse 60 (60 – 64 Jahre) |
| Altersklasse 20 (20 – 24 Jahre) | Altersklasse 65 (65 – 69 Jahre) |
| Altersklasse 25 (25 – 29 Jahre) | Altersklasse 70 (70 – 74 Jahre) |
| Altersklasse 30 (30 – 34 Jahre) | Altersklasse 75 (75 – 79 Jahre) |
| Altersklasse 35 (35 – 39 Jahre) | Altersklasse 80 (80 – 84 Jahre) |
| Altersklasse 40 (40 – 44 Jahre) | Altersklasse 85 (85 – 89 Jahre) |

2.4.6 IKK classic Firmencup

- Athlet:innen des IKK classic Firmencups starten in den Wettkämpfen eins energie-Sprint & Veolia-Team-Triathlon und werden dort gewertet.
- Gesamtwertung sportlichstes Unternehmen der Region Leipzig
 - *Kriterium:* Welches Unternehmen stellt die meisten Starter:innen.

- *Punktgleichstand*: Haben zwei oder mehr Unternehmen die gleiche Anzahl Starter:innen (Punkte), entscheidet ihr sportliches Ergebnis im eins energie-Sprint und/ oder Veolia-Team-Triathlon über ihre Platzierung im IKK classic Firmencup.
- *Auszeichnung*: Das Unternehmen mit den meisten Starts gewinnt den Siegerpreis.

2.5 Wettkampfbestimmungen

- Der Teilnehmende erkennt die Sport- und Wettkampfordnung des Eins-Muldental-Triathlon an und unterwirft sich damit dem Regelwerk der DTU in der jeweils gültigen Fassung. Hierzu zählen die Sportordnung, die Veranstalterordnung, die Bundesligaordnung, der Anti-Doping-Code, die Kampfrichterordnung sowie die Rechts- und Verfahrensordnung und die Disziplinarordnung.
- Jeder Teilnehmende startet auf eigene Rechnung und Gefahr. Der Veranstalter sowie die gesetzlichen Vertreter und Erfüllungsgehilfen haften nur bei vorsätzlichem oder grob fahrlässigem Verhalten.
- Jeder Teilnehmende ist für die technische Sicherheit seiner Ausrüstung selbst verantwortlich. Er hat ebenfalls darauf zu achten, dass sie den technischen Regeln entspricht. Der Veranstalter übernimmt bei Diebstahl und sonstigen Verlusten keinerlei Haftung.
- Der Zutritt zur Wechselzone ist nur Personen mit entsprechender Akkreditierung oder einer Startnummer erlaubt.
- Mit der Anmeldung erkennt der Teilnehmende die aufgeführten Wettkampfordnungen und die Haftungsfreistellung / Teilnahmebedingungen des Veranstalters gemäß der Ausschreibung für sich als verbindlich an.

2.6 Wechselbereiche

- Für den eins-Muldental-Triathlon 2024 gibt es einen Wechselbereich. Der erste Wechsel vom Schwimmen zum Radfahren erfolgt auf dem Floßplatz in direkter Nähe zum Start. Der zweite Wechsel wird ebenfalls auf dem Floßplatz vorgenommen, wo sich im Anschluss an die Laufrunde der Zieleinlauf befindet.
- Das Einchecken in die Wechselbereiche ist zu den im Zeitplan angegebenen Zeiten möglich.
- Um einen reibungslosen Ablauf der Veranstaltung zu gewährleisten, ist es notwendig, dass alle Athleten nach Beendigung ihres Wettkampfes die eigenen Räder möglichst schnell aus dem Raddepot auschecken. Das Rad wird dabei nur ausgehändigt, wenn der Transponder abgegeben und die eigene Startnummer vorgelegt wird.

2.7 Startnummern

- Jeder Teilnehmende erhält eine Startnummer, welche beim Laufen deutlich sichtbar auf der Vorderseite und beim Radfahren deutlich sichtbar auf der Rückseite zu tragen ist.
- Zusätzlich erhält jeder Teilnehmende eine Sattelstützennummer zur Identifizierung des Rades und eine Helmnummer in Form eines Aufklebers zur Fotoidentifikation. Die Helmnummer ist auf der Vorderseite des Helmes anzubringen.
- Außerdem erhält jeder Teilnehmer einen Zeitmesschip welcher am linken Fußgelenk (Kettenblatt abgewandte Seite) getragen wird. Bei dem Veolia-Team-Triathlon wird nur ein Zeitmesschip pro Mannschaft ausgegeben, der wie ein Staffelstab an den nächsten Teilnehmer weitergegeben wird.

2.8 Windschattenhandling

- Die Einhaltung der Windschattenregel wird durch Kampfrichter bei den Wettbewerben eins energie-Sprint sowie Veolia-Team-Triathlon kontrolliert.
- Die 2. Triathlon-Bundesliga erhält eine Windschattenfreigabe für Teams nach der Sportordnung der DTU.

2.9 Pitstop

- Der Pitstop ist für die 2. Triathlon-Bundesliga auf der Verkehrsinsel an der Radstrecke, Kreuzung Leipziger Straße / Colditzer Straße aufgebaut. Dieser Pitstop wird auf jeder Radrunde zweimal tangiert.
- Die Teamleiter sind für das Kennzeichnen, Einstellen und Abholen der Laufräder selbst verantwortlich! Die Laufräder müssen mit dem jeweiligen Teamnamen gekennzeichnet sein. Laufräder, die nicht gekennzeichnet sind, dürfen nicht eingestellt werden. Das wird während des Rennens durch einen Kampfrichter kontrolliert und überwacht.
- Der Zugang ist nur Teamleiter:innen oder Athlet:innen genehmigt.

3 Veranstalter

Triathlonfreunde Muldental e.V.
Lange Straße 3
04668 Grimma

4 Organisator

Sportfreunde Neuseenland e.V.
Ihmelsstraße 7
04315 Leipzig
www.sportfreunde-neuseenland.de